

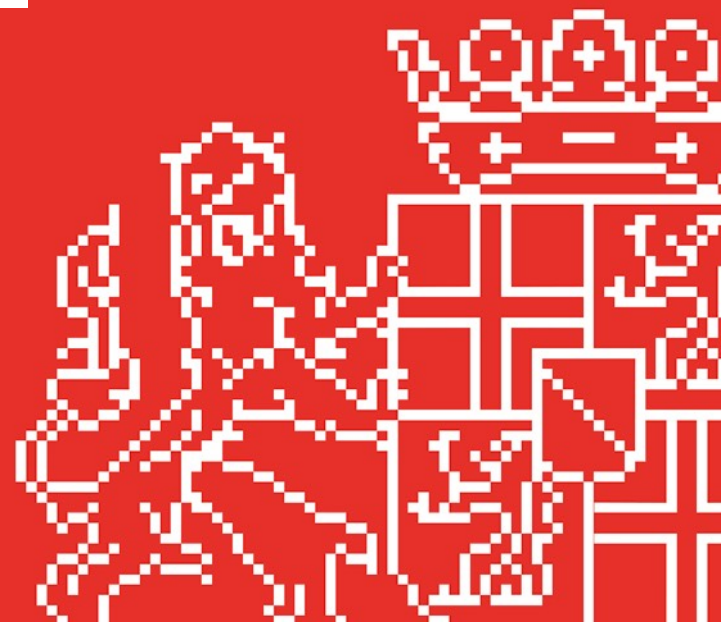


PROVINCIE ■ ■ UTRECHT

# IMPACT CORONACRISIS

## OVERZICHT ECONOMISCHE EFFECTEN

Monitor #15  
9 december 2020



In deze monitor brengt het team Economie informatie samen die een beeld vormt van de economische impact van de coronacrisis op korte en middellange termijn. De basis wordt gevormd door openbare informatie uit verschillende bronnen.

De monitor pretendeert niet volledig te zijn, maar is bedoeld om een impressie te geven. De focus ligt op de economische gevolgen van coronacrisis in brede zin. De meeste gegevens in deze monitor zijn niet ouder dan een maand.

De monitor verschijnt eens per maand. Deze editie is de laatste voor de jaarwisseling. De eerstvolgende verschijnt begin februari 2021.

Vragen of suggesties over de inhoud?

Mail: [monique.roso@provincie-utrecht.nl](mailto:monique.roso@provincie-utrecht.nl)





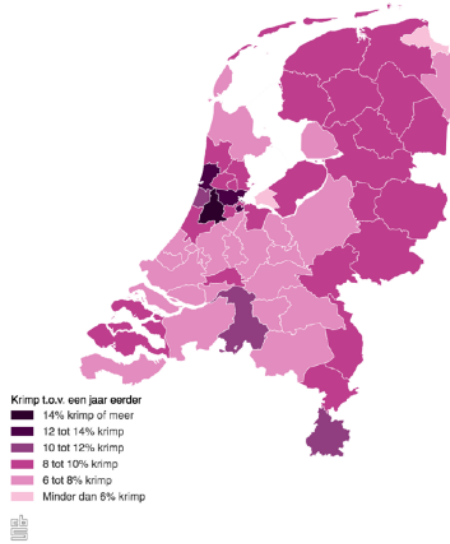
- ❖ Economische impact regio Utrecht *[geactualiseerd]*
  - Signalen vanuit het bedrijfsleven *[geactualiseerd]*
  - Gebruik van steunmaatregelen *[geactualiseerd]*
  - Arbeidsmarkt *[geactualiseerd]*
  - Prognoses en herstel *[geactualiseerd]*
- ❖ Economische impact landelijk *[geactualiseerd]*
- ❖ Economisch herstel *[geactualiseerd]*
- ❖ Economische prognoses en scenario's *[geactualiseerd]*

# **ECONOMISCHE IMPACT + HERSTEL REGIO UTRECHT**

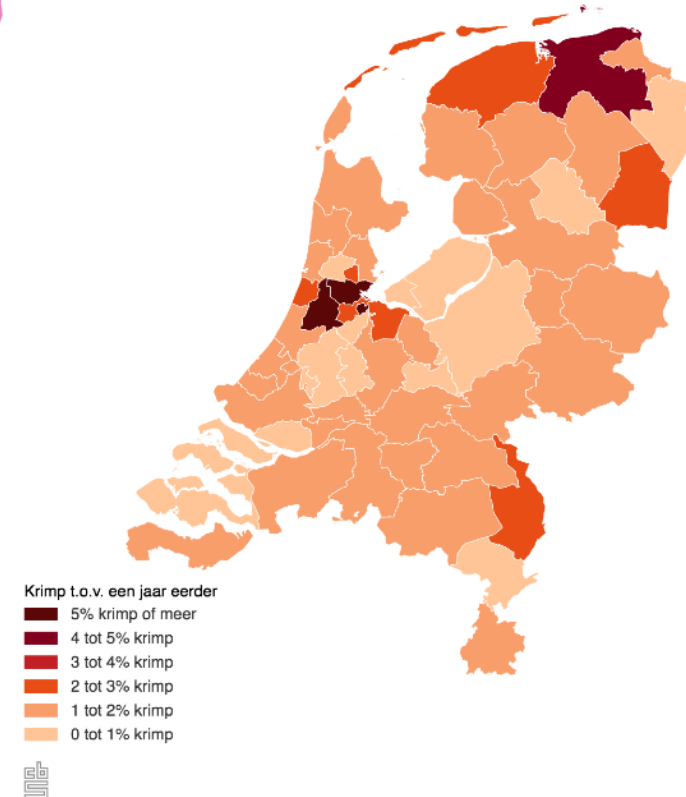
# Economische ontwikkeling regio Utrecht: krimp wordt gedempt [11 november 2020]

- Het CBS [becijferde](#) dat de landelijke economie in het derde kwartaal van 2020 kromp met 2,7% ten opzichte van dezelfde periode in 2019. Ten opzichte van het tweede kwartaal was er juist sprake van herstel (+7,7%).
- In het derde kwartaal **kromp** de economie in de provincie met 1-2%.
- Door de sectorstructuur zijn er verschillen tussen Utrechtse deelregio's. Stedelijke gebieden (Utrecht, Amersfoort) laten een wat sterkere krimp zien dan de regio's Woerden en Veenendaal. De grote steden zijn voor hun economie meer afhankelijk van horeca, evenementen en detailhandel, die sterker geraakt zijn door de gedeeltelijke lockdown dan bv. bouw, industrie en logistiek.

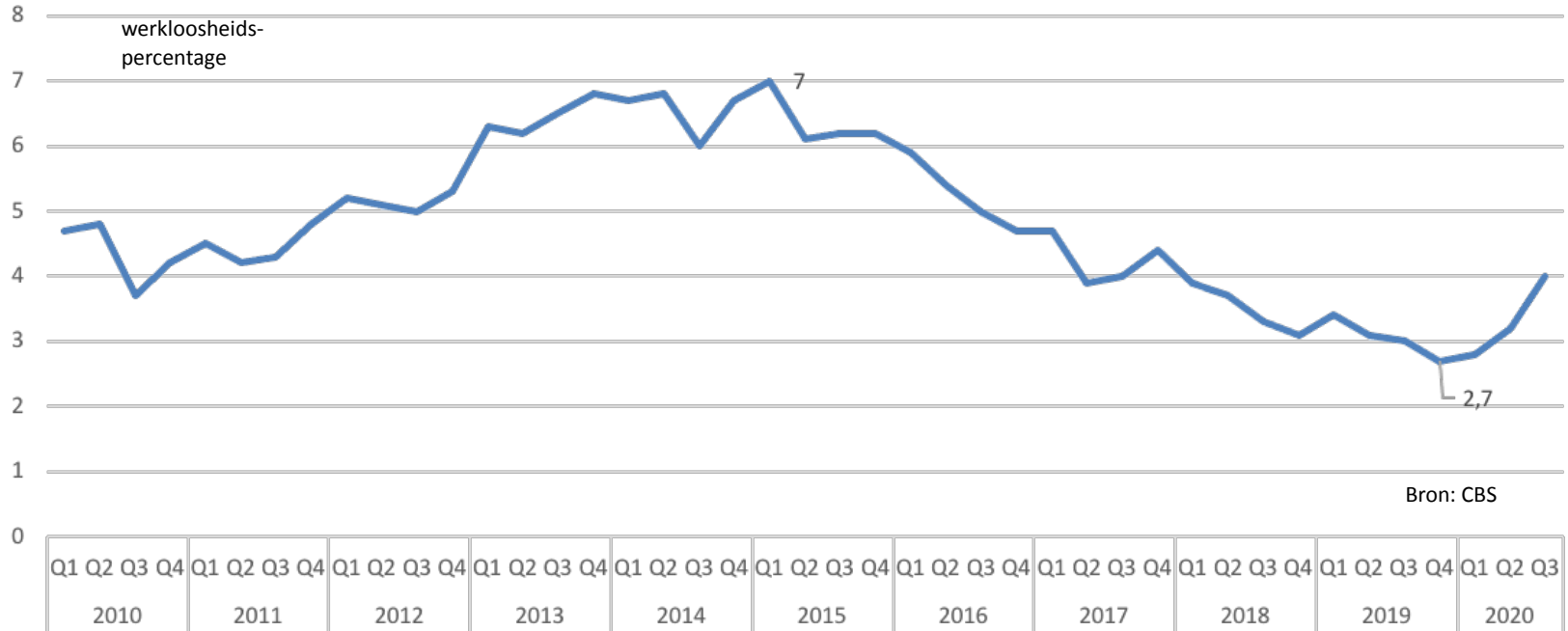
Economische groei, 2e kwartaal 2020



Economische groei, 3e kwartaal 2020



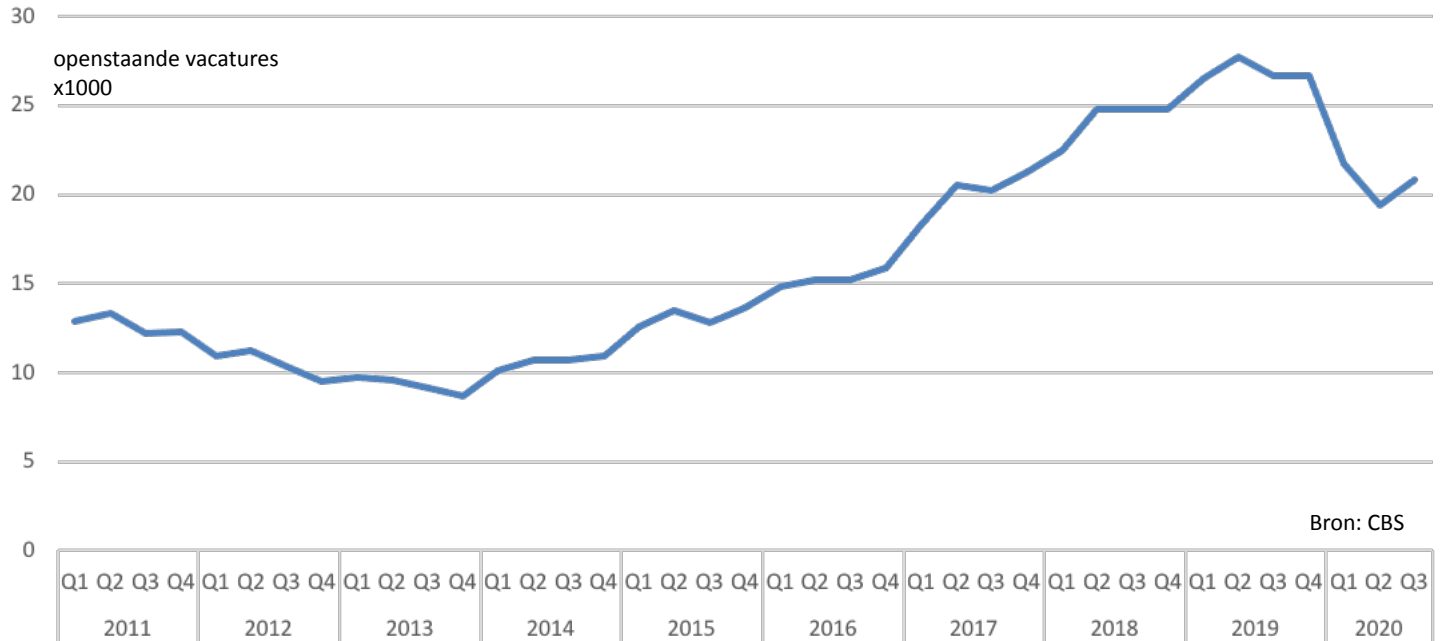
## Werkloosheid provincie Utrecht stijgt maar blijft onder eerdere piek [11 november 2020]



- In het derde kwartaal van 2020 was het werkloosheidspercentage in provincie Utrecht gestegen naar 4%, aldus het [CBS](#). Het aantal mensen zonder werk in de beroepsbevolking steeg van 20.000 eind 2019 naar 30.000 nu.
- Tijdens de vorige economische recessie steeg de werkloosheid naar een piek van 7% (48.000 werklozen).

## Aantal vacatures provincie Utrecht stijgt weer [13 november 2020]

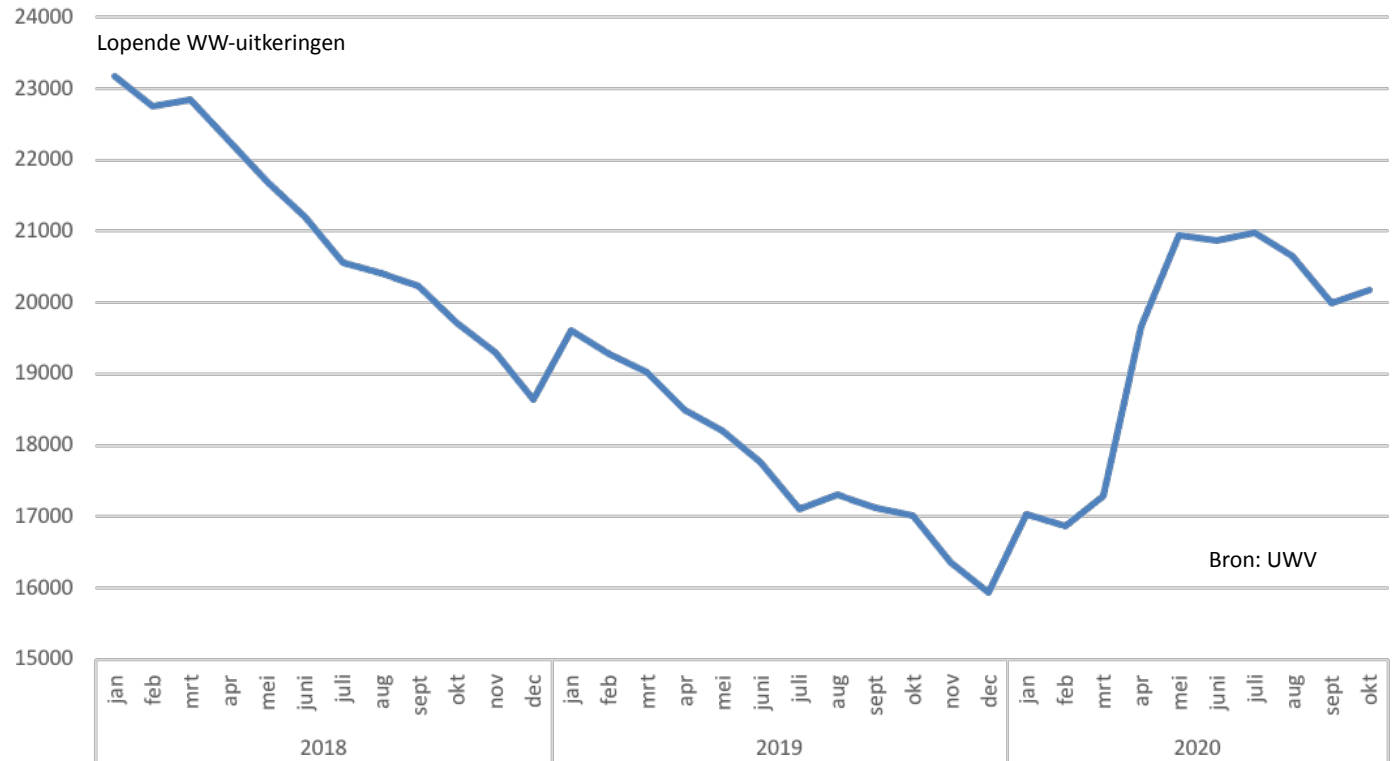
- In het derde kwartaal van 2020 steeg het aantal openstaande [vacatures](#) in de provincie weer, na in een duikvlucht te zijn beland: sinds de piek medio 2019 daalde het aantal vacatures met bijna 8.500 (medio 2020).



- De daling van het aantal vacatures was dus al in 2019 ingezet, maar versnelde door de coronacrisis.
- Tussen de recessie in 2013 en de hoogconjunctuur in 2019 steeg het aantal openstaande vacatures met 19.000. In die periode groeide de krapte op de arbeidsmarkt. Voor Utrechtse ondernemers was personeelstekort een groter probleem dan in de rest van Nederland.

## Aantal lopende WW-uitkeringen steeg vooral in het voorjaar [29 november 2020]

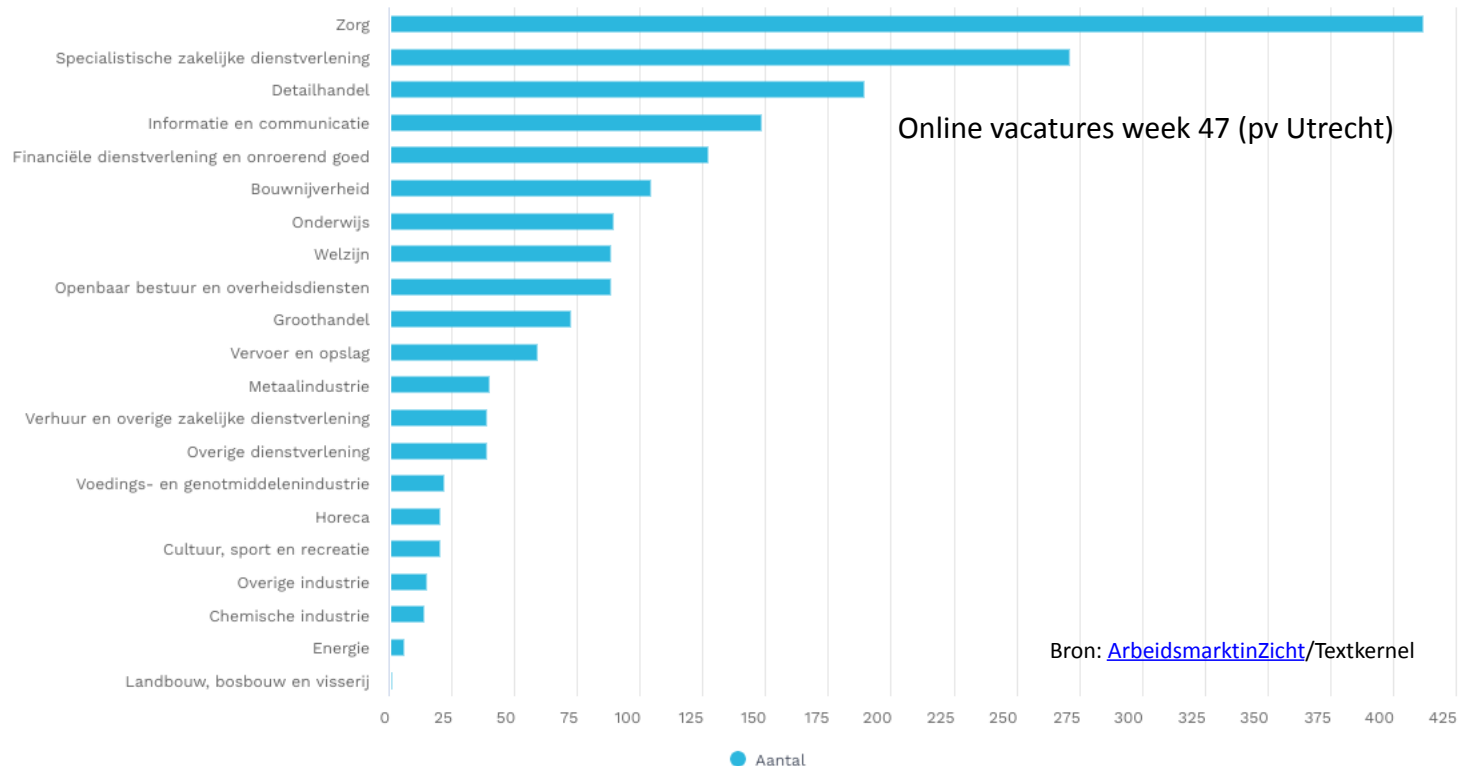
- Het aantal lopende WW-uitkeringen is de afgelopen twee jaar continu gedaald.
- Tussen maart en mei van dit jaar steeg het aantal uitkeringen scherp.
- In die periode stroomden m.n. jongeren en mensen met een flexcontract de WW in.





# Vacaturegraad lijkt te herstellen, gespecialiseerd personeel nog steeds gevraagd

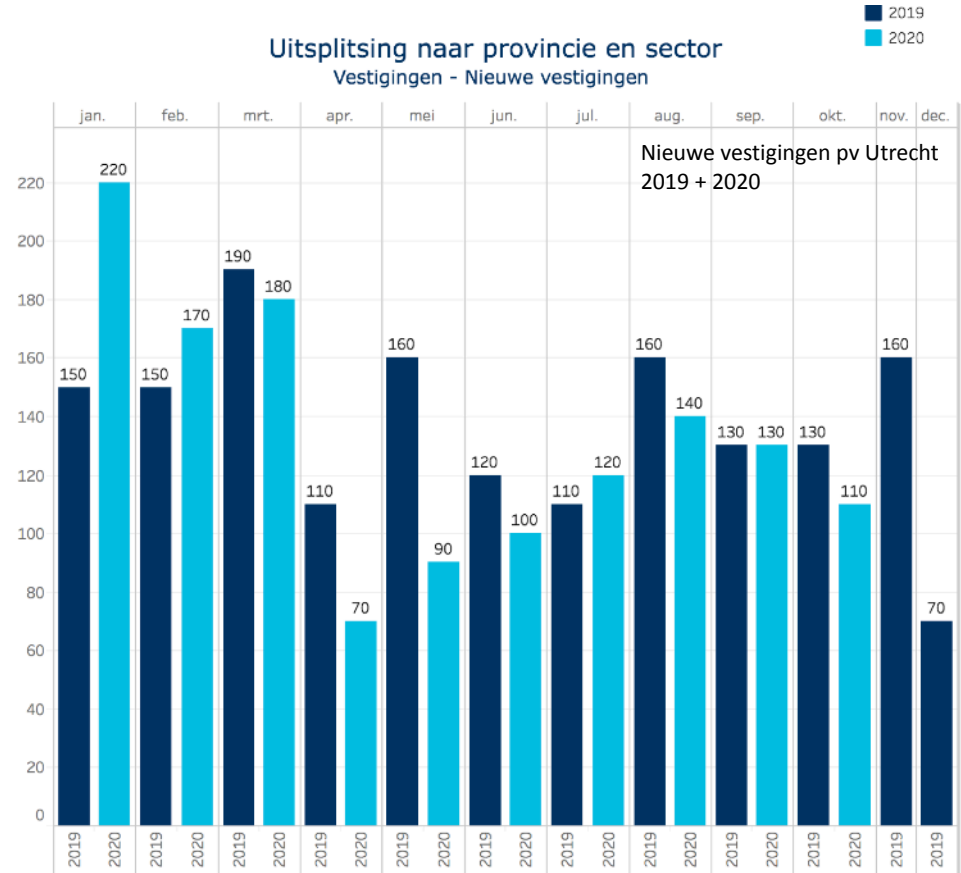
- Het aantal online vacatures ligt nagenoeg op pre-corona-niveau.
- De specialistische zakelijke diensten (w.o. accountancy, ICT, financiële diensten) bieden de meeste vacatures, gevolgd door zorg en retail.



# Minder inschrijvingen en meer opheffingen van bedrijven [nieuw, 2 dec 2020]

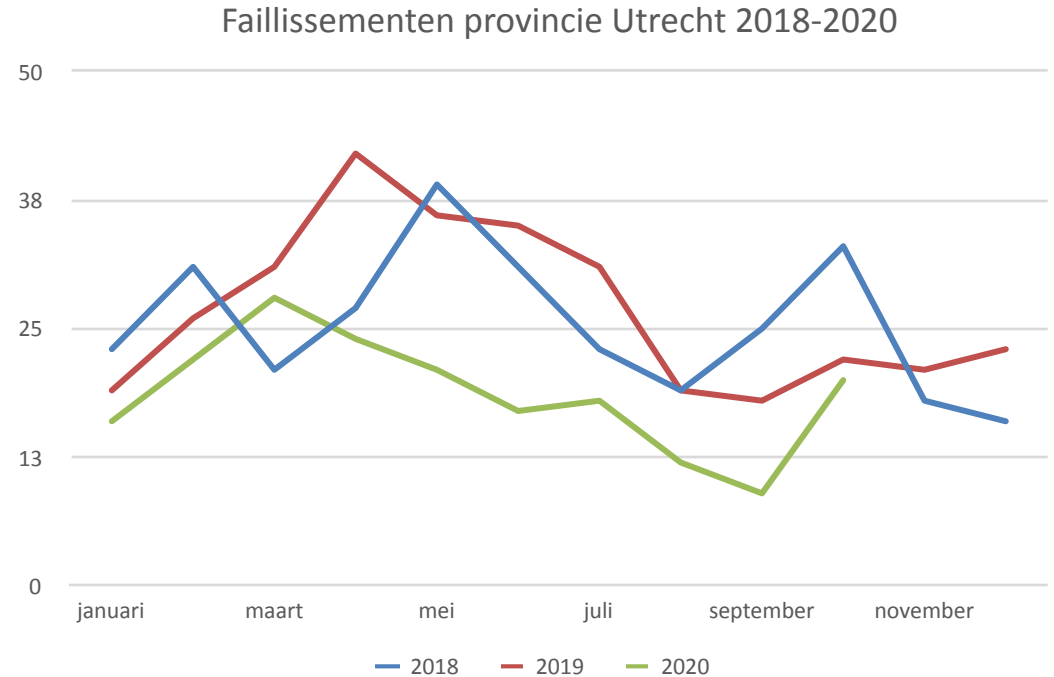
- De bedrijvendynamiek is bepaald niet in de ijskast beland. Tussen januari en oktober 2020 kwamen er in de provincie nog ruim 15.000 [bedrijfsvestigingen](#) bij. Er werden er ook bijna 12.000 opgeheven.
- Bij de nieuwe vestigingen ging het in ruim 82% van de gevallen om zzp-inschrijvingen.
- Tussen januari en oktober kwamen er per saldo ruim 3.200 vestigingen bij. In dezelfde periode vorig jaar waren dat er bijna tweemaal zoveel (ruim 6.000). Er waren minder inschrijvingen en meer opheffingen.
- Door opheffingen gingen in 2020 bijna 21.500 banen verloren, 9% meer dan in dezelfde periode een jaar eerder.

Uitsplitsing naar provincie en sector  
Vestigingen - Nieuwe vestigingen



## **CBS: aantal faillissementen blijft onder niveau voorgaande jaren** [12 nov 2020]

- Het aantal faillissementen van bedrijven/ eenmanszaken/instellingen in de provincie Utrecht ligt nog steeds onder het niveau van 2018 en 2019.
- In januari t/m okt 2020 gingen 189 bedrijven en instellingen failliet. In dezelfde periode in 2019 waren dat er 279, in 2018 waren dat er 272.
- Faillissementscijfers leveren een vertraagd beeld. Het duurt minimaal 4 weken voordat een aanvraag van faillissement leidt tot een faillissementsverklaring. Ook dempen de financiële noodvoorzieningen vooralsnog het aantal faillissementen.
- Kredietverzekeraars en curatoren voorzien wel een stijging van faillissementen komend voorjaar.



Bron: CBS

# Utrechtse werkgevers vragen derde

## ronde NOW aan *[nieuw, 26 nov 2020]*

- Op 16 november opende het UWV het loket voor de 3e ronde loonkostensubsidie (NOW 3.0).
- In tien dagen vroegen bijna 1.700 werkgevers uit de provincie NOW3 aan.
- Landelijk kwamen ruim 22.100 [aanvragen](#) binnen. Bijna 5.300 werkgevers gaven een omzetverlies op van 90-100%.
- Van de 21.000 toekenningen (per 26 nov) hadden er bijna 10.200 betrekking op horeca- en cateringbedrijven. Zij gaven gemiddeld een omzetverlies van 75% op en vertegenwoordigden 158.400 werknemers. Aan 588 logistieke bedrijven (gemiddeld omzetverlies: 61%) met 43.300 werknemers werd in totaal een voorschot van € 90 mln uitgekeerd.

	NOW 1.0	NOW 2.0	NOW 3.0
	3 juni	4 sept	26 nov
Amersfoort	1164	610	196
Baarn	241	124	41
Bunnik	124	76	27
Bunschoten	185	54	15
De Bilt	263	124	39
De Ronde Venen	380	173	54
Eemnes	76	38	10
Houten	336	176	54
IJsselstein	218	111	50
Leusden	196	106	30
Lopik	63	41	0
Montfoort	94	45	15
Nieuwegein	470	278	79
Oudewater	63	30	0
Renswoude	41	32	0
Rhemen	109	72	16
Soest	364	171	50
Stichtse Vecht	396	192	79
Utrecht	2717	1600	587
Utrechtse Heuvelrug	314	165	62
Veenendaal	497	252	64
Vijfheerenlanden	147	81	19
Wijk bij Duurstede	107	63	28
Woerden	469	262	95
Woudenberg	61	39	0
Zeist	389	179	61
	9484	5094	1671

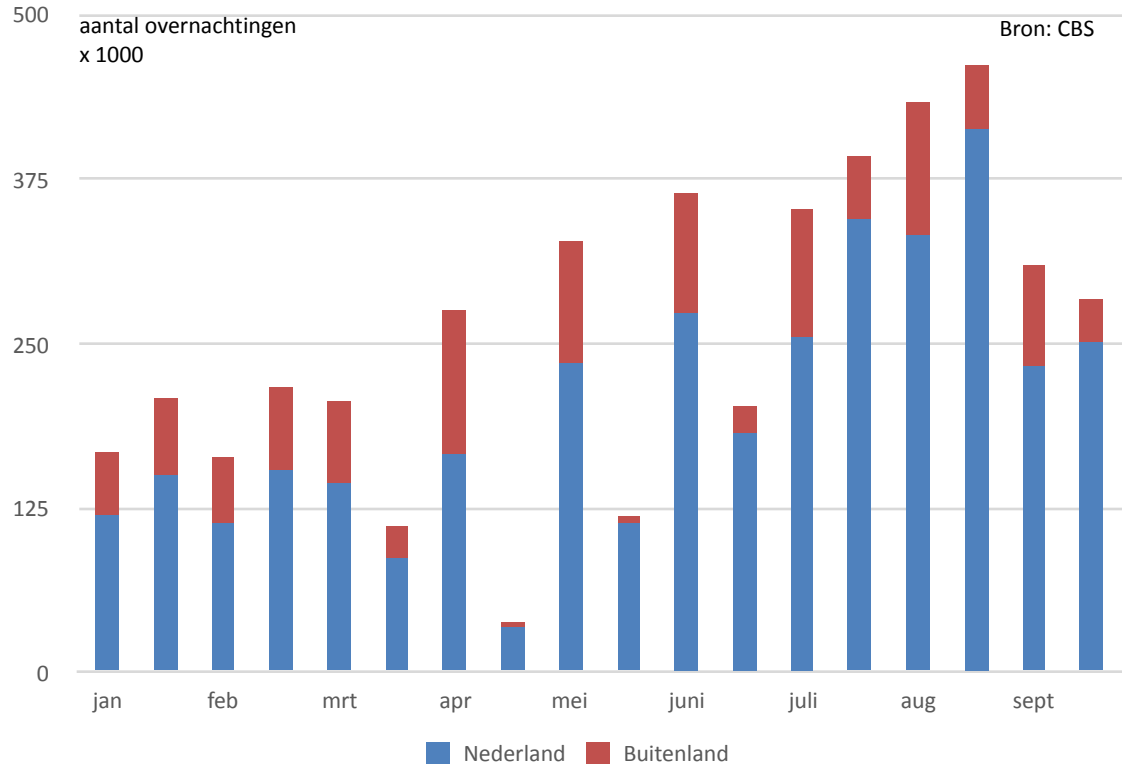
## Bedrijven Utrecht: matig gebruik van steunmaatregelen *[geactualiseerd, 13 nov 2020]*

	% totaal	% bedrijven met 1 werkz p	% 2 of meer werkz pers	% horeca	% overige sectoren
Maakt gebruik van min. 1 regeling (U)	23%	17%	46%	70%	22%
<i>Maakt gebruik van min. 1 regeling (NL)</i>	<i>29%</i>	<i>23%</i>	<i>48%</i>	<i>73%</i>	<i>27%</i>
Maakt gebruik van NOW1	9%	3%	30%	38%	8%
Maakt gebruik van NOW2	4%	1%	15%	23%	4%
Maakt gebruik van TOGS	9%	6%	21%	62%	8%
Maakt gebruik van TVL	2%	1%	5%	18%	1%
Maakt gebruik van belastinguitstel	11%	8%	24%	28%	11%

- Van de bedrijven met 2 of meer medewerkers in de provincie maakte tot eind september 46% [gebruik](#) van één of meer landelijke steunmaatregelen. Dat ligt iets onder het landelijk gemiddelde.
- Microbedrijven (tot 9 werknemers) vragen vaker uitstel van betaling voor btw aan. Grotere bedrijven vragen vaker uitstel van betaling loonheffing aan.
- Uiteraard springt de horeca in het oog als sector die intensief gebruik moet maken van de regelingen. Echter: ook bedrijven in handel, industrie en vervoer doen relatief vaak een beroep op de steunmaatregelen.

## Binnenlandse gasten stutten toerisme in Utrecht *[geactualiseerd, 7 dec 2020]*

- Logiesaccommodaties in de provincie hadden in de eerste negen maanden van 2020 568.000 overnachtingen minder dan in de dezelfde periode vorig jaar, aldus het [CBS](#).
- Daarmee deed Utrecht het minder slecht dan gemiddeld: hier daalde het aantal overnachtingen met 22%, in Nederland met 26%.
- Het aantal overnachtingen stortte vooral in gedurende het voorjaar. In juli en augustus werden juist meer overnachtingen geteld (+67.000). Maar dat compenseerde het slechte tweede kwartaal uiteraard niet.



# **ECONOMISCHE IMPACT REGIO UTRECHT - PROGNOSES**

## Utrecht: economische krimp in 2020, uitzicht op herstel in 2021 [5 nov 2020]

	2020		2021		2022-2025	
	Utrecht	Nederland	Utrecht	Nederland	Utrecht	Nederland
Basisraming	-4,5%	-5%	+3,75%	+3,5%	+1,75%	+1,5%
Diep dal-scenario	-5,75%	-6,25%	-2,75%	-2,75%	+2,25%	+2.25%

Bron: Panteia i.o.v. KIM

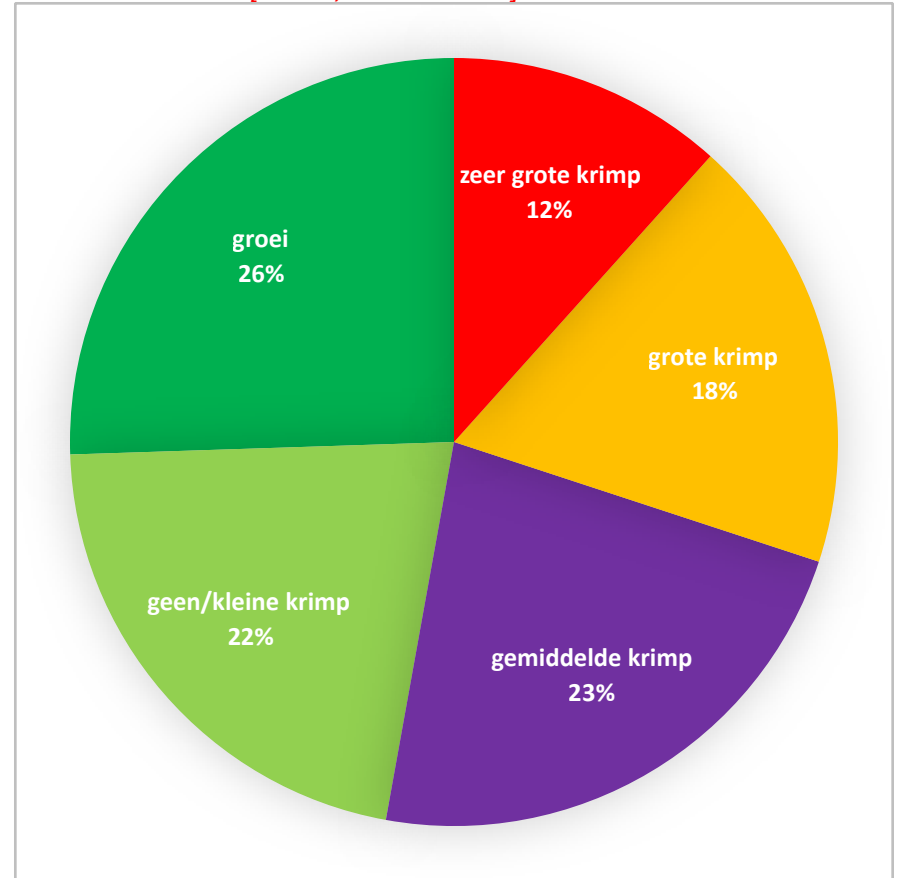
- Onderzoeksbureau Panteia [rekende](#) de Macro Economische Verkenningen en Middellange Termijnverkenning van het Centraal Planbureau door op regionaal en sectoraal niveau.
- In de basisraming krimpen in 2020 alle sectoren met uitzondering van de zorg. In 2021 veren alle sectoren weer op (met de grootste groei voor de zorg). In het diepdal-scenario blijft herstel in 2021 op vrijwel alle fronten achter: alle sectoren blijven krimpen (zorg uitgezonderd), maar iets minder sterk dan in 2020. Alleen in bouw en vastgoed verdiept de krimp zich.
- Economische prognoses zijn onder de huidige omstandigheden met veel meer onzekerheden omkleed dan gebruikelijk.

*De Macro Economische Verkenningen en de Middellange Termijn Verkenning van het CPB (15 sept) vormen de basis voor de berekening van deze regionale en sectorale effecten. Voor de nationale economie actualiseert het CPB zijn prognoses frequenter. **Eind november publiceerde het CPB nieuwe ramingen. Op pagina 27 zijn deze actuele prognoses voor Nederland opgenomen. Deze nieuwe ramingen zijn nog niet regionaal doorgerekend.***



# Weerbaarheid regionale economische structuur [nieuw, 10 nov 2020]

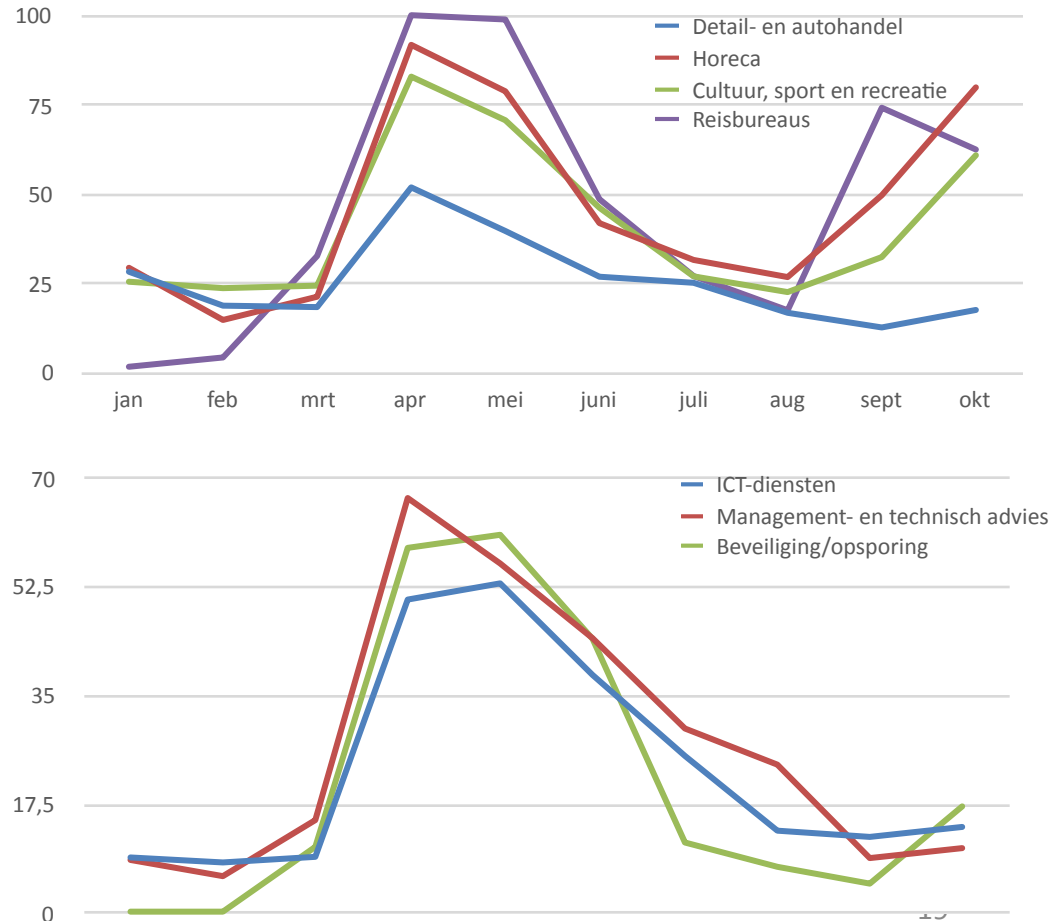
- De provincie telde in 2019 ruim 765.000 banen.
- Het UWV maakte een overzicht van de sectoren die meer, minder of zelfs niet zouden worden getroffen door de coronacrisis en (gedeeltelijke) lockdowns.
- Aan de hand van deze indeling is het werkgelegenheidsregister van de provincie onderverdeeld naar mate van krimp/groei. Zo krijgen we een beeld van de weerbaarheid van de regio.
- ❖ *zeer grote krimp: horeca, kunst, cultuur, sport, recreatie, reis- en uitzendbureaus, schoonmaakbedrijven (89.000 banen)*
- ❖ *grote krimp: non food retail, personenvervoer, metaalindustrie, groothandel, persoonlijke diensten (141.000 banen)*
- ❖ *gemiddelde krimp: overige industrie, bouw, logistiek, specialistische zakelijke diensten (175.000 banen)*
- ❖ *kleine/geen krimp: landbouw, nutsbedrijven, voedings-industrie, ICT, financiële diensten, onderwijs (166.000 banen)*
- ❖ *groei: food retail, koeriers, zorg + life sciences, overheid (195.000 banen)*



# **ECONOMISCHE IMPACT LANDELIJK**

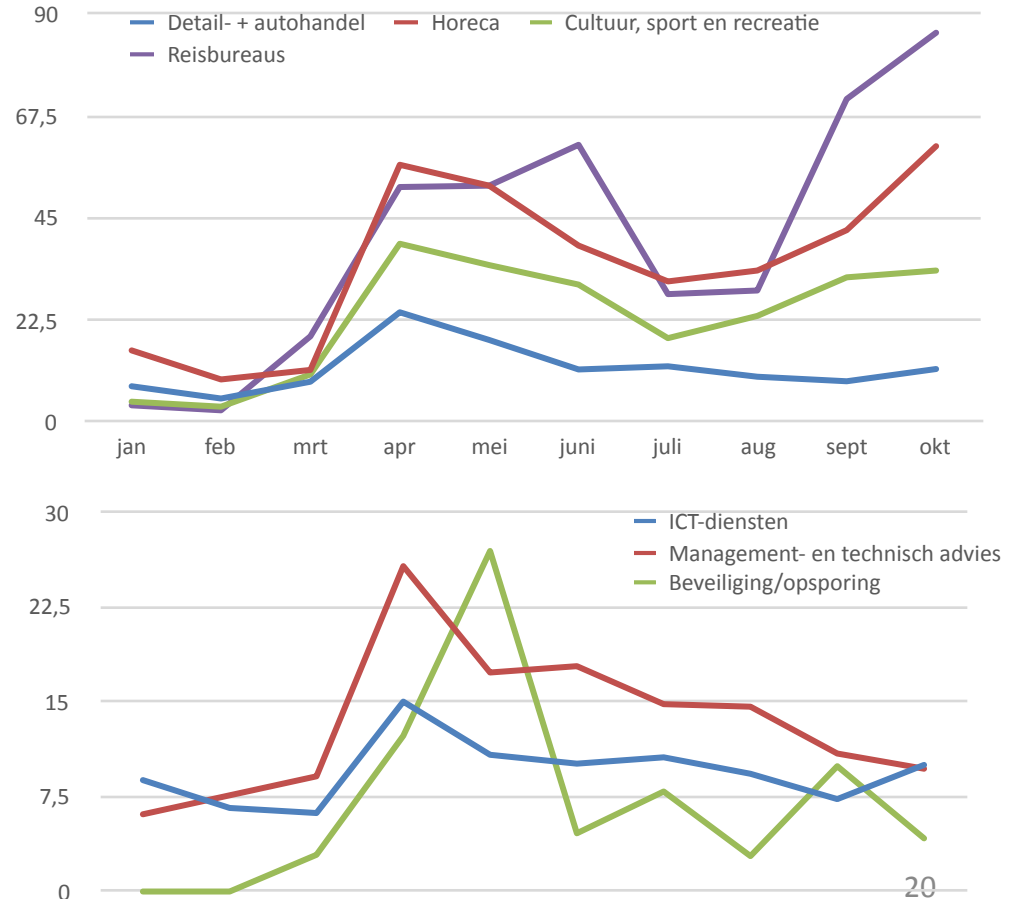
## **CBS: Sterkste omzetsdaling verwacht bij horeca, reisbureaus en cultuur** [29 okt 2020]

- In de jongste [conjunctuurenquête](#) van het CBS, KvK en ondernemersorganisaties is onder meer gevraagd naar de omzetverwachtingen voor de komende drie maanden.
- Het percentage ondernemers in horeca, reisbranche en cultuur, sport en recreatie dat een omzetsdaling verwacht, ligt tussen 60 en 80%. De detailhandel steekt daar optimistisch bij af.
- In de zakelijke dienstverlening zijn ondernemers aanmerkelijk minder somber. Toch is hier wel een stijgende trend waar te nemen: 1 op de 10 ondernemers in management- en technisch advies voorziet een omzetsdaling, en datzelfde geldt voor 1 op de 7 ondernemers in de ICT.



## CBS: Reisbureaus gaan personeelsbestand drastisch saneren [29 okt 2020]

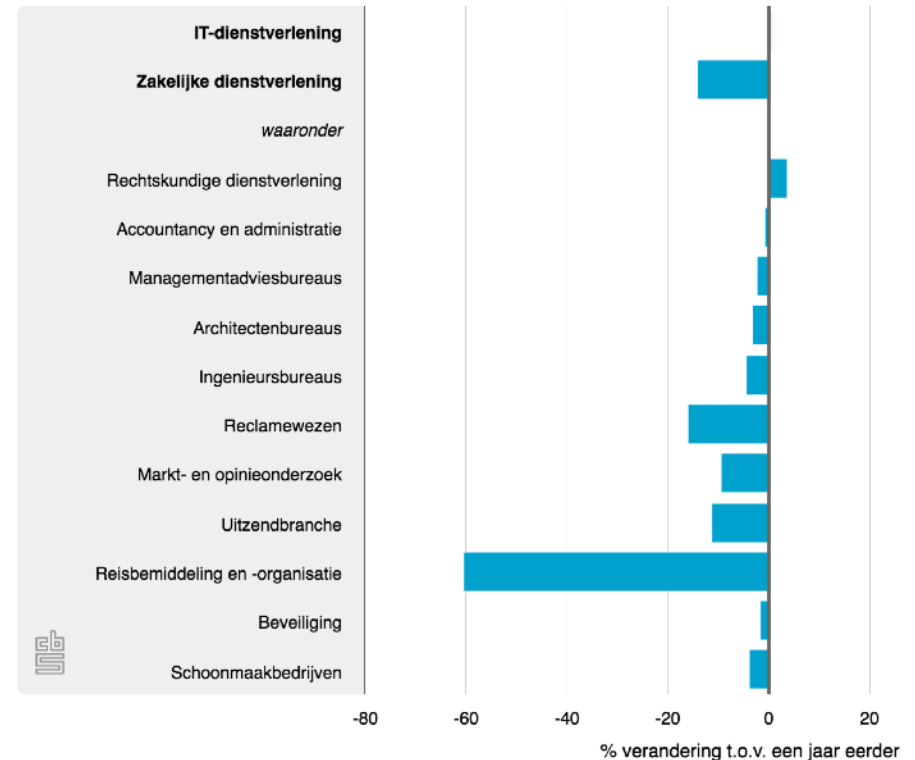
- In de [conjunctuurenquête](#) wordt ook gevraagd naar de verwachtingen t.a.v. de personeelsomvang.
- Het zijn met name reisbureaus die dit kwartaal gaan snijden in het personeelsbestand. De enquête werd afgenomen voor de afkondiging van de recente lockdown (13 okt) en de aanscherping van buitenlands reisadvies (3 nov); het lijkt logisch dat hierdoor de voorgenomen krimp wordt versneld. Ook in de horeca gaat de personeelskrimp door.
- In de zakelijke diensten zien we, ondanks de versnelde digitalisering, dat 10% van de ICT-ondernemers overweegt om personeel te laten vertrekken.



## **CBS: Vooral juristen hebben in zakelijke dienstverlening meer omzet** *[nieuw, 1 dec 2020]*

- De omzet van de zakelijke dienstverleners ligt in het derde kwartaal 14% lager vergeleken met dezelfde periode vorig jaar.
- Met name in de reisbranche ging de omzet onderuit (-60%). Ook echter in de reclame (-16%), het marktonderzoek (-9%) en bij uitzendbureaus (-11%) lopen de omzetten terug. Toch is er een lichtpuntje: de omzetsdaling was in het derde kwartaal minder sterk dan in het tweede kwartaal.
- Dat ligt anders bij de architecten- en ingenieursbureaus. Daar is de daling die in het tweede kwartaal werd ingezet (-1,6% resp. -0,9%) juist versterkt: in het derde kwartaal daalden de omzetten met 2,9% resp. 4,2%.
- Ondanks de versnelde digitalisering is de omzet bij IT-dienstverleners slechts beperkt gegroeid t.o.v. een jaar eerder (+0,8%). Een contrast met eerdere groei in 2018/2019 (+7,6% in 2018, +6,4% in 2019).

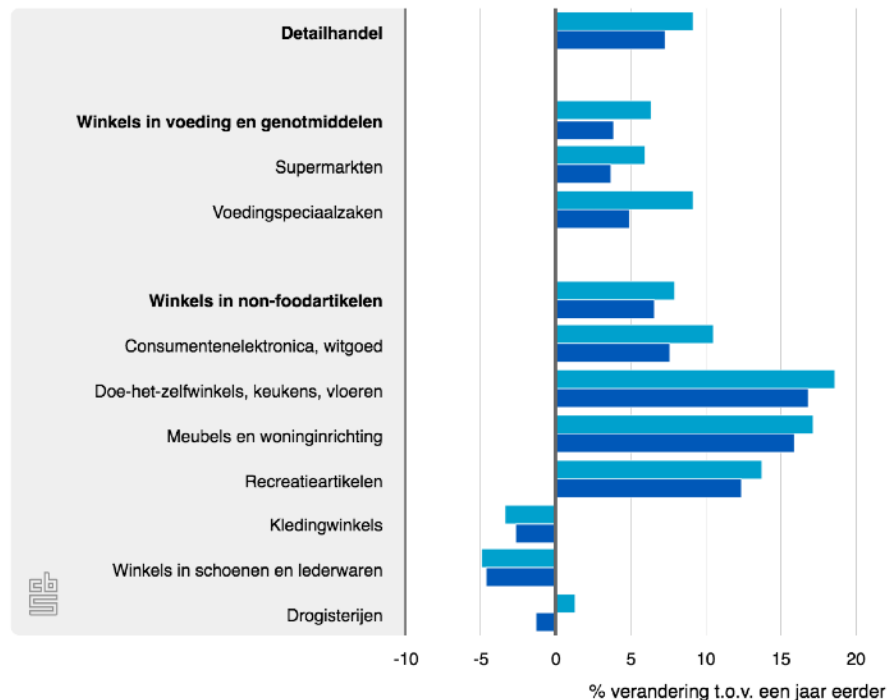
Omzet zakelijke dienstverlening, 3e kwartaal 2020



## CBS: Omzetontwikkeling onderdelen detailhandel verschillen sterk [3 nov 2020]

- De [omzetten](#) in de verschillende bedrijfstakken van de detailhandel laten een sterk uiteenlopend beeld zien. In het derde kwartaal van 2020 lag de omzet in de supermarkten (+6%) en in de speciaalzaken (+9%) fors hoger dan in dezelfde periode een jaar eerder.
- Consumentenbestedingen vinden ook hun weg naar bouwmarkten (+19%), woninginrichting (+17%), sport- en outdoorartikelen (+14%) en electronica (11%).
- Uitgaven aan kleding (-3%) en schoenen (-5%) lopen echter terug. In het tweede kwartaal was deze krimp sterker door de lockdown.

### omzet detailhandel naar bedrijfstak, 3e kwartaal 2020



Omzet Volume

1) excl. apotheken en tankstations  
\* voorlopige cijfers

Bron: CBS

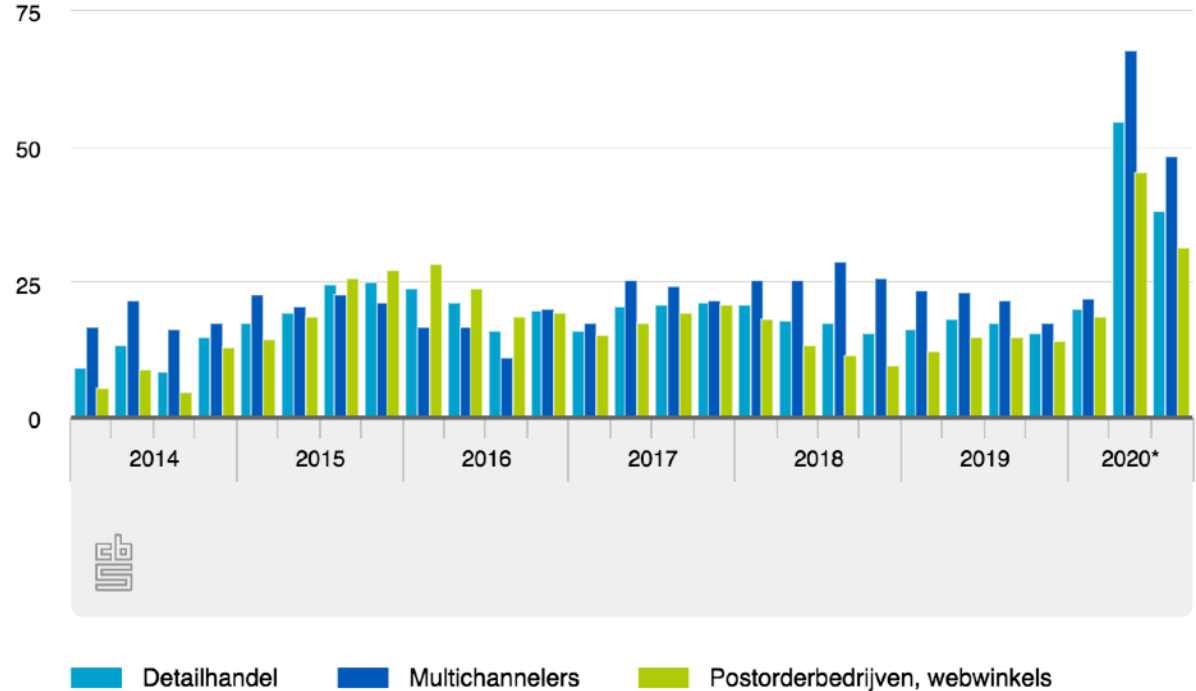
Koopdaggecorrigeerd, verschil weergegeven t.o.v. Q3 2019

## CBS: Omzetgroei online vooral bij combinatie fysieke en digitale winkel [3 nov 2020]

- De [omzetten](#) via internet lagen in het derde kwartaal 38% hoger dan in Q3 in 2019. In Q2 lagen de internetverkopen zelfs 55% hoger dan een jaar eerder.
- Hoe belangrijk de combinatie van een fysieke en online winkel is, blijkt uit het verschil tussen zuivere webwinkels en zogeheten multichannelers: de laatste categorie pluste in Q3 48%, bij webwinkels groeide de omzet met 32%. In Q2 groeide de omzet bij multichannelers met 68%, bij webwinkels met 45%.

### Omzet internetverkopen detailhandel1)

% verandering t.o.v. een jaar eerder



1)excl. apotheken en tankstations

\* voorlopige cijfers

# **ECONOMISCH HERSTEL**



# Steunpakket voor ondernemers uitgebreid *[nieuw, 9 dec 2020]*

Vanwege voortzetting van de lockdown worden de steunmaatregelen voor bedrijven [uitgebreid](#):

## TVL (tegemoetkoming vaste lasten):

- blijft **gedurende Q4 2020 én Q1 2021** toegankelijk **voor alle bedrijfstakken**.
- aanpassing subsidiepercentage **voor Q4 én Q1**, zodat bedrijven met de grootste omzetverliezen meer subsidie krijgen

## NOW (loonkostensubsidie):

- geplande versoering per 1 januari 2021 gaat niet door. NOW3 blijft in Q1 2021 gelijk aan Q4 2020

## Tijdelijke ondersteuning noodzakelijke kosten (TONK):

- via gemeenten wordt extra hulp geboden als noodzakelijke kosten (bv. woonlasten) door inkomensterugval niet meer kunnen worden betaald. Beschikbaar voor zowel zelfstandigen als werknemers. Naar verwachting 1 feb 2021 gereed.

## TOZO:

- voortzetting in huidige vorm tot 1 april 2021
- per 1 januari 2021 financiering van heroriëntatietrajecten zoals coaching of omscholing

## Evenementensector:

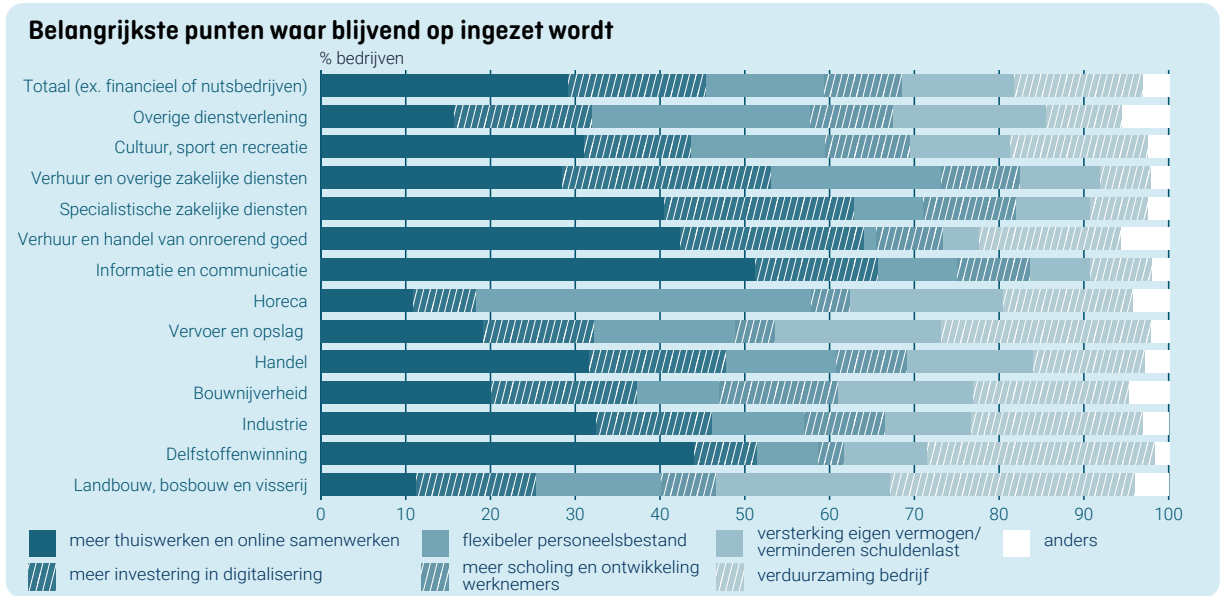
- zomerperiode mag **in Q4 2020 én Q1 2021** worden gehanteerd als referentieperiode voor de TVL.
- Ruimte om via fieldlabs te experimenteren met veilig en verantwoord organiseren van een event.
- SBI-code losgelaten als toelatingskader voor steunmaatregelen. Gekeken wordt naar daadwerkelijk bedrijfsactiviteiten.

## Rijksbelastingen:

- Aanvraag uitstel kan tot 1 april 2021.

# Digitalisering en thuiswerken blijvende investeringen van ondernemers [12 nov 2020]

- In de [Conjunctuurenquête](#) van CBS en KvK is dit keer ook gevraagd welke structurele veranderingen ondernemers gaan doorvoeren.
- Zo'n 30% zet in op meer thuiswerken en online samenwerken. Nog eens 16% gaat meer investeren in digitalisering. Deze trends zijn het sterkst in specialistische zakelijke diensten en IT, twee sectoren die groot zijn in Utrecht.
- Circa 15% van de ondernemers richt zich op verduurzaming van het bedrijf. In de logistiek, de landbouw, de bouw en industrie ligt deze ambitie hoger.



Bron: CBS/KvK/EIB/  
VNO-NCW/MKB NL

- Bijna 7% wil investeren in scholing en ontwikkeling van het personeel.
- De horeca wil nog meer inzetten op flexibilisering van het personeelsbestand.
-

# PROGNOSES EN SCENARIO'S

## Herstel in 2021 afhankelijk van vaccinaties en opheffing lockdowns *[geactualiseerd, 3 dec 2020]*

Prognoses	Economische groei		Werkloosheid	
	2020	2021	2020	2021
Rabobank (23 okt)	-5,7%	+1,7%		
EU (5 nov)	-5,3%	+2,2%	4,4%	6,4%
ING (19 nov)	-4,3%	+2,6%	4,1%	5,6%
CPB basisraming (26 nov)	-4,2%	+2,8%	4,1%	6,1%
<i>CPB start-stop-scenario (26 nov)</i>	<i>-4,5%</i>	<i>-0,6%</i>	<i>4,2%</i>	<i>7,4%</i>
ABN Amro (2 dec)	-4,4%	+3%	4,0%	6,4%

- Ondernemers konden zich in het derde kwartaal, gemakkelijker dan in het voorjaar, aanpassen aan de restricties als gevolg van de tweede coronagolf. Dat beperkt de economische schade in 2020. De economische groei zal echter pas eind 2021 weer op pre-corona niveau zitten. In 2021 zullen oplopende werkloosheid, groei van het aantal faillissementen en uitstel van bedrijfsinvesteringen economisch herstel in de weg zitten.
- Herstel staat of valt volgens de economische bureaus met de snelheid en effectiviteit van vaccinatiecampagnes.
- Het [CPB](#) rekende naast de nieuwe basisraming opnieuw een somber scenario door met extra restricties.